

**INDUKČNÍ SKLOKERAMICKÁ
VARNÁ DESKA
NÁVOD K OBSLUZE**

PHILCO



Famous for Quality the World Over

PHD 61AF4B

**Vážený zákazníku,
Děkujeme, že jste si koupil výrobek značky PHILCO. Aby mohl váš spotřebič sloužit dobře, přečtěte si
všechny pokyny uvedené v tomto návodu k obsluze.**

Vážený zákazníku,

děkujeme vám, že jste zvolil naši indukční sklokeramickou varnou desku.

Přečtěte si pozorně tento návod a uschovejte jej k další potřebě, umožní vám to využít všech předností spotřebiče..

OBSAH

| | |
|---|-----------|
| ČÁST 1: BEZPEČNOST | 2 |
| ČÁST 2: POPIS SPOTŘEBIČE | 7 |
| Technické specifikace | 7 |
| Popis ovládacího panelu | 8 |
| ČÁST 3: POUŽITÍ SPOTŘEBIČE | 8 |
| Zobrazení na displeji..... | 8 |
| Větrání | 8 |
| ČÁST 4: ZAPNUTÍ A OBSLUHA SPOTŘEBIČE | 9 |
| Před prvním použitím..... | 9 |
| Princip indukce | 9 |
| Dotykové ovládání..... | 9 |
| Zapnutí..... | 9 |
| Detekce nádobí..... | 10 |
| Indikace zbytkového tepla..... | 10 |
| Funkce Booster..... | 10 |
| Časovač..... | 11 |
| Uzamknutí ovládacího panelu | 12 |
| Funkce přemostění..... | 12 |
| ČÁST 5: RADY K VAŘENÍ | 13 |
| Kvalita nádobí..... | 13 |
| Rozměry nádobí | 13 |
| Příklady nastavení výkonu | 14 |
| ČÁST 6: ÚDRŽBA A ČISTĚNÍ | 14 |
| ČÁST 7: CO DĚLAT PŘI POTÍŽÍCH | 15 |
| ČÁST 8: NÁVOD K INSTALACI..... | 16 |
| ČÁST 9: ELEKTRICKÉ PŘIPOJENÍ..... | 17 |
| Připojení varné desky | 17 |



Zařízení bylo testováno podle platných směrnic Evropské unie. Zařízení vyhovuje bezpečnostním ustanovením platným pro elektrické spotřebiče v Evropské unii.

UPOZORNĚNÍ PŘED POUŽITÍM

- SPOTŘEBIČ VYBALTE Z OBALU. UJISTĚTE SE, ŽE JSTE PŘED PRVNÍM POUŽITÍM ODSTRANILI VŠECHNY REKLAMNÍ A PROPAGAČNÍ ŠTÍTKY.
- INSTALACE A PŘIPOJENÍ SPOTŘEBIČE MUSÍ BÝT PROVEDENY KVALIFIKOVANOU OSOBOU. VÝROBCE NEZODPOVÍDÁ ZA POŠKOZENÍ SPOTŘEBIČE ANI ŠKODY ZPŮSOBENÉ V DŮSLEDKU NESPRÁVNÉ MONTÁŽE A ZAPOJENÍ.
- ZABUDOVANÉ SPOTŘEBIČE MOHOU BÝT POUŽÍVÁNY POUZE, POKUD BYLY INSTALOVÁNY DO VHODNÉ JEDNOTKY, KTERÁ ODPOVÍDÁ PŘÍSLUŠNÝM STANDARDŮM.
- TENTO SPOTŘEBIČ JE URČEN POUZE K PŘÍPRAVĚ JÍDLA V DOMÁCNOSTI, NEMŮŽE BÝT POUŽIT K JINÉMU ÚČELU NEBO PRO KOMERČNÍ ČI PRŮMYSLOVÉ VYUŽITÍ.
- SPOTŘEBIČ NEUPRAVUJTE A NEMĚŇTE.
- NEPOUŽÍVEJTE SPOTŘEBIČ KE KRÁJENÍ NEBO SEKÁNÍ POTRAVIN (NAPŘ. CHLEBA). SKLENĚNÝ POVRCH SPOTŘEBIČE NESMÍ BÝT POUŽÍVÁN JAKO PRACOVNÍ PLOCHA.
- PŘIPOJUJTE SPOTŘEBIČ POUZE K ŘÁDNĚ UZEMNĚNÉMU OBVODU, KTERÝ ODPOVÍDÁ PLATNÝM PŘEDPISŮM ELEKTRICKÉ BEZPEČNOSTI. POKUD SI NEJSTE JISTI, ZDA POUŽÍVANÝ ELEKTRICKÝ OBVOD JE ŘÁDNĚ UZEMNĚN, KONTAKTUJTE KVALIFIKOVANÉHO ELEKTRIKÁŘE.
- NEPOUŽÍVEJTE ADAPTÉRY, ROZDVOJKY ANEBO PRODLUŽOVACÍ KABELY.
- SPOTŘEBIČ NESMÍ BÝT UMÍSTĚN NAD MYČKOU NÁDOBÍ, PRAČKOU ANI SUŠIČKOU: PÁRA MŮŽE POŠKODIT ELEKTRICKÉ OBVODY.

- SPOTŘEBIČ NESMÍ BÝT SPOUŠTĚN EXTERNÍM ČASOVAČEM ANI DÁLKOVÝM OVLÁDACÍM SYSTÉMEM.
- UPOZORNĚNÍ: PROCES VAŘENÍ MUSÍ BÝT POD DOHLEDEM. KRÁTKODOBÝ PROCES VAŘENÍ MUSÍ BÝT NEUSTÁLE POD DOHLEDEM.

POUŽITÍ SPOTŘEBIČE

- PO POUŽITÍ PLOTÝNKY VYPNĚTE.
- NENECHÁVEJTE ZAPNUTÝ SPOTŘEBIČ BEZ DOZORU, ZVLÁŠTĚ PŘI PŘÍPRAVĚ NA TUKU NEBO OLEJI. MOHLO BY DOJÍT K RYCHLÉMU VZNÍCENÍ, POKUD BY DOŠLO KE SPÁLENÍ
- BĚHEM POUŽITÍ A PO NĚM BUĎTE OPATRNÍ, ABYSTE SE NESPÁLILI.
- DBEJTE ZVÝŠENÉ OPATRNOSTI, POKUD V BLÍZKOSTI ZAPNUTÉHO SPOTŘEBIČE BUDETE POUŽÍVAT JINÝ ZAPNUTÝ SPOTŘEBIČ (NAPŘ. ŽEHLIČKU) A UJISTĚTE SE, ŽE SE PŘÍVODNÍ KABEL NEDOTÝKÁ ANI NENÍ V BLÍZKOSTI VARNÝCH PLOCH.
- DO BLÍZKOSTI SPOTŘEBIČE NEPOKLÁDEJTE PŘEDMĚTY CITLIVÉ NA MAGNETICKÉ POLE (PLATEBNÍ KARTY, MAGNETICKÁ MÉDIA, KALKULÁTORY).
- DO BLÍZKOSTI VARNÝCH PLOCH NEPOKLÁDEJTE ŽÁDNÉ KOVOVÉ PŘEDMĚTY ANI ŽÁDNÉ HOŘLAVÉ MATERIÁLY, JAKOU JSOU NOŽE, VIDLIČKY, LŽÍCE, UTĚRKY NEBO POKLIČKY APOD., JELIKOŽ SE MOHOU ZAHŘÍVAT NEBO VZNÍTIT.
- NA POVRCH DESKY NEPOKLÁDEJTE ŽÁDNÉ KOVOVÉ PŘEDMĚTY KROMĚ VARNÝCH NÁDOB. MŮŽE DOJÍT K JEJICH ZAHŘÁTÍ, ROZTAVENÍ A VZPLANUTÍ.
- SPOTŘEBIČ NIKDY NEZAKRÝVEJTE UBRUSY ANI JINÝMI KRYTY. MŮŽE DOJÍT K JEJICH PŘEHŘÁTÍ A VZNÍCENÍ.

- TENTO SPOTŘEBIČ MŮŽE BÝT POUŽÍVÁN DĚTMI OD 8 LET VĚKU, OSOBAMI SE SNÍŽENÝMI FYZICKÝMI, SMYSLOVÝMI A MENTÁLNÍMI SCHOPNOSTMI I OSOBAMI S NEDOSTATKEM ZKUŠENOSTÍ A ZNALOSTÍ ZA PŘEDPOKLADU, ŽE BUDOU PRACOVAT POD KVALIFIKOVANÝM DOZOREM NEBO BUDOU ÚČINNĚ SEZNÁMENY S OBSLUHOU A HROZÍCÍMI NEBEZPEČÍMI.
- DĚTI SI SE SPOTŘEBIČEM NESMĚJÍ HRÁT.
- DĚTI NESMĚJÍ PROVÁDĚT ČISTĚNÍ A ÚDRŽBU SPOTŘEBIČE, POKUD NEJSOU POD DOZOREM.

UPOZORNĚNÍ NA NEBEZPEČÍ POŠKOZENÍ SPOTŘEBIČE

- HRUBÁ NEBO POŠKOZENÁ DNA VARNÝCH NÁDOB (LITINOVÉ NESMALTOVANÉ HRNCE) MOHOU POŠKODIT POVRCH.
- SKLOKERAMICKÝ POVRCH ROVNĚŽ POŠKODÍTE ABRAZIVNÍMI ČISTÍCÍMI PROSTŘEDKY A PÍSKEM.
- NA DESKU NENECHTE PADAT ŽÁDNÉ PŘEDMĚTY, ANI MALÉ.
- NA OKRAJE DESKY NENARÁŽEJTE NÁDOBAMI.
- ZAJISTĚTE VĚTRÁNÍ SPOTŘEBIČE PODLE POKYNŮ VÝROBCE.
- PRÁZDNÉ NÁDOBY NEODKLÁDEJTE NA DESKU A NEPONECHÁVEJTE JE NA NÍ.
- CUKR, UMĚLÉ HMOTY A HLINÍKOVÉ PŘEDMĚTY (FÓLIE) NESMĚJÍ PŘIJÍT DO STYKU S VARNÝMI ZÓNAMI. TYTO PŘEDMĚTY MOHOU ZPŮSOBIT POŠKOZENÍ, PRASKNUTÍ NEBO JINÉ TRVALÉ ZMĚNY SKLOKERAMICKÉ DESKY PO OCHLAZENÍ: SPOTŘEBIČ ZAPNĚTE A ZA TEPLA ODSTRAŇTE ZBYTKY Z DESKY (NEPOPALTE SE).

- VAROVÁNÍ: NEBEZPEČÍ POŽÁRU: NEPOKLÁDEJTE ŽÁDNÉ PŘEDMĚTY NA POVRCH DESKY.
- NEPOKLÁDEJTE ŽÁDNÉ PŘEDMĚTY VČETNĚ HRNCŮ NA OVLÁDACÍ PANEL.
- POKUD JE POD VESTAVĚNOU DESKOU UMÍSTĚNA UKLÁDACÍ ZÁSUVKA, UJISTĚTE SE, ŽE MEZI PŘEDMĚTY V ZÁSUVCE A NEJNIŽŠÍ ČÁSTÍ SPOTŘEBIČE JE DOSTATEČNÝ PROSTOR (2 CM). JE TO DŮLEŽITÉ PRO CHLAZENÍ SPOTŘEBIČE.
- DO PROSTOR POD VARNOU DESKOU NEUKLÁDEJTE ŽÁDNÉ HOŘLAVÉ PŘEDMĚTY (NAPŘ. SPREJE). TAKÉ VNITŘNÍ ZAŘÍZENÍ ZÁSUVKY MUSÍ BÝT ODOLNÉ TEPLU.

UPOZORNĚNÍ PRO PŘÍPAD POŠKOZENÍ SPOTŘEBIČE

- POKUD DOJDE K ZÁVADĚ NEBO NEHODĚ, VYPNĚTE SPOTŘEBIČ A ODPOJTE JEJ OD SÍTĚ.
- POKUD JE POVRCH DESKY POPRASKANÝ NEBO PRASKLÝ, ODPOJTE SPOTŘEBIČ OD SÍTĚ A OBRAŤTE SE NA SERVISNÍ STŘEDISKO.
- OPRAVY MŮŽE PROVÁDĚT POUZE SPECIALISTA. NEOPRAVUJTE SPOTŘEBIČ SAMI.
- VAROVÁNÍ: PŘI PRASKNUTÍ DESKY ODPOJTE OKAMŽITĚ SÍŤOVÝ PŘÍVOD, HROZÍ ÚRAZ ELEKTRICKÝM PROUDEM.

DALŠÍ UPOZORNĚNÍ

- DBEJTE, ABY VARNÁ NÁDOBA STÁLA VŽDY VE STŘEDU PLOTÝNKY. DNO NÁDOBY MUSÍ POKRÝVAT CO NEJVĚŠTÍ ČÁST PLOTÝNKY.
- MAGNETICKÉ POLE VZNIKAJÍCÍ ČINNOSTÍ SPOTŘEBIČE MŮŽE OVLIVŇOVAT ČINNOST SRDEČNÍCH STIMULÁTORŮ A DALŠÍCH ZDRAVOTNICKÝCH POMŮCEK. PRO PODROBNOSTI SE OBRAŤTE NA LÉKAŘE NEBO VÝROBCE POMŮCKY.
- HLINÍKOVÉ ANI PLASTOVÉ PŘEDMĚTY NEPOKLÁDEJTE NIKDY NA DESKU: MŮŽE DOJÍT K JEJICH ROZTAVENÍ I ZBYTKOVÝM TEPEM.
- PŘÍPADNÝ POŽÁR SE NIKDY NEPOKOUŠEJTE UHASIT VODOU; VYPNĚTE SPOTŘEBIČ A PŘIKRYJTE HOŘÍCÍ NÁDOBU POKLICÍ NEBO HASÍCÍ ROUŠKOU.



POUŽITÍ NEVHODNÝCH NEBO NEKVALITNÍCH VARNÝCH NÁDOB NEBO ADAPTÉRŮ PRO NEMAGNETICKÉ NÁDOBÍ VEDE KE ZTRÁTĚ ZÁRUKY.

V TAKOVÉM PŘÍPADĚ VÝROBCE NEODPOVÍDÁ ZA PŘÍPADNÉ ŠKODY NA SPOTŘEBIČI ANI JEHO OKOLÍ.

ČÁST 2: POPIS SPOTŘEBIČE

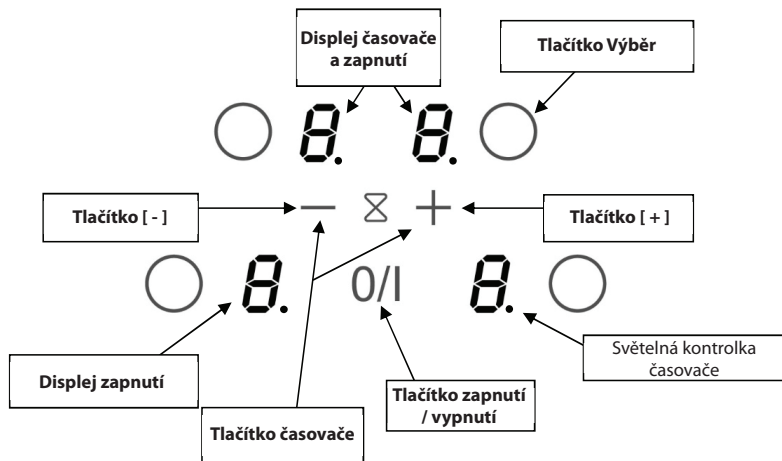
Technické specifikace

| Type | PHD61AF4B |
|--|---------------|
| Celkový výkon | 7400 W |
| Spotřeba energie pro varnou desku ES_varná deska** | 170,6 Wh / kg |
| Levá přední varná zóna | |
| Minimální detekce | Ø 180 mm |
| Jmenovitý výkon* | Ø 100 mm |
| Výkon zóny Booster* | 1400 W |
| Kategorie standardizovaného nádobí na vaření** | 1850 W |
| Spotřeba energie EC _{cw} ** | B |
| | 164 Wh / kg |
| Levá zadní varná zóna | |
| Minimální detekce | Ø 180 mm |
| Jmenovitý výkon* | Ø 100 mm |
| Výkon zóny Booster* | 1400 W |
| Kategorie standardizovaného nádobí na vaření** | 1850 W |
| Spotřeba energie EC _{cw} ** | B |
| | 164 Wh / kg |
| Pravá zadní varná zóna | |
| Minimální detekce | Ø 180 mm |
| Jmenovitý výkon* | 100 mm |
| Výkon zóny Booster* | 1400 W |
| Kategorie standardizovaného nádobí na vaření** | 1850 W |
| Spotřeba energie EC ^{cw**} | C |
| | 172,7 Wh / kg |
| Pravá přední varná zóna | |
| Minimální detekce | Ø 180 mm |
| Jmenovitý výkon* | Ø 100 mm |
| Výkon zóny Booster* | 1400 W |
| Kategorie standardizovaného nádobí na vaření** | 1850 W |
| Spotřeba energie EC _{cw} ** | A |
| | 181,6 Wh / kg |

* Uvedený výkon se může změnit v závislosti na rozměrech a materiálu pánve.

** Vypočítáno podle metody měření výkonu (EN 60350-2).

Popis ovládacího panelu



ČÁST 3: POUŽITÍ SPOTŘEBIČE

Zobrazení na displeji

| Displej | Význam | Funkce |
|----------------|----------------|--|
| 0 | Nula | Plotýnka je aktivována. |
| 1...9 | Úroveň výkonu | Výběr úrovně výkonu. |
| U | Detekce pánve | Žádná pánvička nebo neadekvátní pánve. |
| E | Chybová hláška | Elektronická chyba. |
| H | Zbytkové teplo | Plotýnka je i po vypnutí stále horká. |
| P | Booster | Je aktivován zvýšený výkon. |
| L | Zámek | Ovládací panel je zamčený. |
| Π | Přemostění | Kombinace 2 varných zón. |

Větrání

Chladicí systém pracuje neustále. Spustí se při zapnutí spotřebiče a pracuje intenzivně při vyšším zatížení desky. Otáčky větráku se mění se zátěží desky, větrák se vypne automaticky po dostatečném ochlazení spotřebiče.

ČÁST 4: ZAPNUTÍ A OBSLUHA SPOTŘEBIČE

Před prvním použitím

Před prvním použitím otřete desku vlhkou čistou utěrkou a otřete suchou utěrkou dosucha. Nepoužívejte žádný čisticí prostředek, hrozí vytvoření jemného modravého povrchu na desce, který je velmi těžké odstranit.

Princip indukce

Indukční cívka je umístěna pod každou plotýnkou. Po zapnutí vytváří variabilní elektromagnetické pole, které produkuje indukční proud ve feromagnetické spodní části hrnce. Výsledkem je zahřátí dna hrnce umístěného na plotýnce.

Pro správný provoz je třeba:

- aby nádobí bylo feromagnetické (můžete si to ověřit pomocí malého magnetu), nejlépe litinové, ocelové, smaltové, nerezové s feromagnetickým dnem.
- Naopak nevhodné je nádobí z mědi, čisté nerezové oceli, hliníku, skla, dřeva, keramiky, kameniny apod.

Plotýnka indukční desky se automaticky přizpůsobí velikosti nádobí. Ale s příliš malým průměrem nádobí nebude toto fungovat. Průměr nádobí je závislý na průměru plotýnky. Pokud není nádobí detekováno plotýnkou, na displeji se zobrazí [U].

Dotykové ovládání

Vaše keramická varná deska panel je vybavena elektronickými ovládacími prvky s citlivými dotykovými tlačítky. Když se prstem dotknete tlačítka, aktivuje se odpovídající funkce. Toto aktivování potvrzuje kontrolka, písmeno nebo číslo na displeji a / nebo zvukový signál.

Při běžném použití stiskněte současně vždy jen jedno tlačítko.

Zapnutí

Nejprve musíte zapnout varnou desku, pak až varnou zónu:

· Zapnutí/ vypnutí varné desky:

| Akce | Ovládací panel | Displej |
|------------------------|----------------------------------|----------------|
| Pro zapnutí spotřebiče | Stiskněte jednu tlačítko [0/1] | [0] |
| Pro vypnutí spotřebiče | Stiskněte jednu tlačítko [0/1] | Nic nebo [H] |

· Zapnutí/ vypnutí varné zóny:

| Akce | Ovládací panel | Displej |
|----------------|---|----------------|
| Volba plotýnky | Stiskněte tlačítko [0] | [0] |
| Zvýšení výkonu | Stiskněte tlačítko [+] | [1] až [9] |
| Snížení výkonu | Stiskněte tlačítko [-] | [9] až [1] |
| Vypnutí | Stiskněte tlačítko [-] nebo Stiskněte zároveň [0] a [-] | [0] až [H] |

Pokud nestisknete do 20 sekund žádné tlačítko, plotýnky se vrátí do pohotovostního režimu.

Detekce nádobí

Funkce detekce nádobí slouží k bezpečnému provozu varné desky. Indukční deska nebude fungovat pokud:

- na plotýnce není žádné nádobí nebo nádobí není vhodné pro použití na indukční desce.
V takovém případě nebude možné nastavit výkon a na displeji se zobrazí [**U**]. Tento symbol zmizí, jakmile na plotýnku vložíte správné nádobí.
- sejměte nádobí z plotýnky, provoz bude ukončen. Na displeji se zobrazí [**U**]. Symbol zmizí, jakmile nádobí znovu vložíte na plotýnku. Příprava bude pokračovat na nastavený výkon.

Po dokončení přípravy vypněte plotýnku. Nedovolte funkci detekce nádobí se zbytečně aktivovat.

Indikace zbytkového tepla

Po vypnutí plotýnky nebo celé desky zůstávají části desky ještě určitou dobu horké, což indikuje [**H**] na displeji.

Symbol [**H**] zmizí po ochlazení desky na teplotu, při níž nehrozí spálení.

Dokud tato indikace svítí, nedotýkejte se plotýnek desky ani na ně nepokládejte předměty citlivé na teplo.

Hrozí nebezpečí spálení a požáru.

Funkce Booster

Funkce booster [**P**] poskytuje zvýšení výkonu vybrané varné zóny.

Pokud je tato funkce aktivována, varné zóny pracují s extrémně vysokým výkonem během 5 minut.

Funkce Booster je určena pro rychlé ohřátí velkého množství vody, například při vaření těstovin.

• Zapnutí a vypnutí funkce Booster:

| Akce | Ovládací panel | Displej |
|-----------------------------|---------------------------------|------------------------------|
| Výběr zóny | Stiskněte tlačítko [O] | [0] |
| Zvýšení výkonu | Stiskněte tlačítko [+] | [1] až [9] |
| Aktivování funkce Booster | Stiskněte tlačítko [+] | [P] během 5 minut |
| Deaktivování funkce Booster | Stiskněte tlačítko [-] | [9] |

• Správa napájení:

Varná deska je vybavena maximálním výkonem. Když je aktivována funkce Booster a nepřekračuje maximální výkon, elektronický systém nařídí automatické snížení úrovně výkonu jiné varné zóny. Na displeji během několika sekund bliká [**9**] a potom zobrazuje maximální povolený výkon ([**6**] nebo [**8**]).

| Zvolená varná zóna | Jiná varná zóna: (příklad: úroveň výkonu 9) |
|---------------------------|---|
| Je zobrazeno [P] | [9] se změní na [7] v závislosti na typu zóny |

Časovač

Časovač je možné používat se všemi plotýnkami současně při odlišném nastavení pro každou z nich (od 0 do 99 minut).

- **Nastavení a úprava doby vaření:**

| Akce | Ovládací panel | Displej |
|--------------------|---------------------------------|----------------------------|
| Volba plotýnky | Stiskněte tlačítko [O] | [0] |
| Zvýšení výkonu | Stiskněte tlačítko [+] | [1] až [9] |
| Volba « Časovače » | Stiskněte zároveň [-] a [+] | Časovač [00] min |
| Zkrácení doby | Stiskněte tlačítko [-] | [00] přejde na 30, 29... |
| Prodloužení doby | Stiskněte tlačítko [+] | doba se prodlouží |

Po několika sekundách kontrolka přestane blikat.

Doba je potvrzena a vaření se spustí a pokračuje do dosažení [00].

- **Zastavení vaření s časovačem:**

| Akce | Ovládací panel | Displej |
|------------------------|---------------------------------|--------------------|
| Volba plotýnky | Stiskněte tlačítko [O] | [0] |
| Volba « Časovače » | Stiskněte zároveň [-] a [+] | Zbývající doba |
| Zastavení « Časovače » | Stiskněte tlačítko [-] | [00] a zastavení |

Pokud je aktivováno více časovačů, postup opakujte.

- **Automatické zastavení na konci doby vaření:**

Jakmile doběhne nastavená doba vaření pro příslušnou plotýnku, na displeji časovače bliká [00] a zní zvuk.

Zvuk i blikání zastavíte stiskem kteréhokoliv tlačítka.

- **Funkce minutky pro vaření vajec:**

| Akce | Ovládací panel | Displej |
|--------------------|----------------------------------|----------------------------|
| Zapněte desku | Stiskněte tlačítko [0/1] | [0] nebo [H] |
| Volba « Časovače » | Stiskněte současně [-] a [+] | Časovač [00] min |
| Zkrácení doby | Stiskněte tlačítko [-] | [00] přejde na 30, 29... |
| Prodloužení doby | Stiskněte tlačítko [+] | doba se prodlouží |

Po několika sekundách kontrolka přestane blikat.

Jakmile doběhne nastavená doba vaření pro příslušnou plotýnku, na displeji časovače bliká [00] a zní zvuk.

Zvuk i blikání zastavíte stiskem kteréhokoliv tlačítka.

Uzamknutí ovládacího panelu

Pro ochranu před nežádoucí změnou nastavení, např. při čištění, je možné ovládací panel uzamknout (kromě tlačítka zapnutí/vypnutí [0/I]).

• Uzamknutí:

| Akce | Ovládací panel | Displej |
|-----------------------|--|------------------|
| Zapnutí | Stiskněte tlačítko [0/I] | [0] nebo [H] |
| Uzamknutí varné desky | Stiskněte zároveň [-] a [O] | Beze změny |
| | Stiskněte znovu tlačítko volby pravé přední plotýnky | [L] |

• Odemknutí:

| Akce | Ovládací panel | Displej |
|--------------------------------|---|-------------------------|
| Zapnutí | Stiskněte tlačítko [0/I] | [L] |
| Do 5 sekund po zapnutí: | | |
| Odemknutí desky | Stiskněte zároveň [-] a [O] z přední pravé zóny | [0] |
| | Potlačit tlačítko [-] | Na displeji nic nesvítí |

Funkce přemostění

Tato funkce umožňuje používat 2 varné zóny současně se stejnými funkcemi, jako kdyby to byla jedna varná zóna.

| Akcie | Ovládací panel | Displej |
|---------------------------|---|---|
| Zapnutí desky | Stiskněte tlačítko [0/I] | [0] nebo [H] |
| Aktivování přemostění | Současně stiskněte dvě levé tlačítka výběru | [0] se zobrazí v zadní oblasti a [Π] v přední oblasti |
| Zvýšení úrovně přemostění | Stiskněte tlačítko [+] | [1 až 9] |
| Deaktivování přemostění | Současně stiskněte dvě levé tlačítka výběru | [0] nebo [H] |

ČÁST 5: RADY K VAŘENÍ

Kvalita nádobí

Použitelný materiál:

ocel, smaltovaná ocel, litina, feromagnetická nerez ocel, hliník s feromagnetickým dnem.

Nepoužitelné materiály:

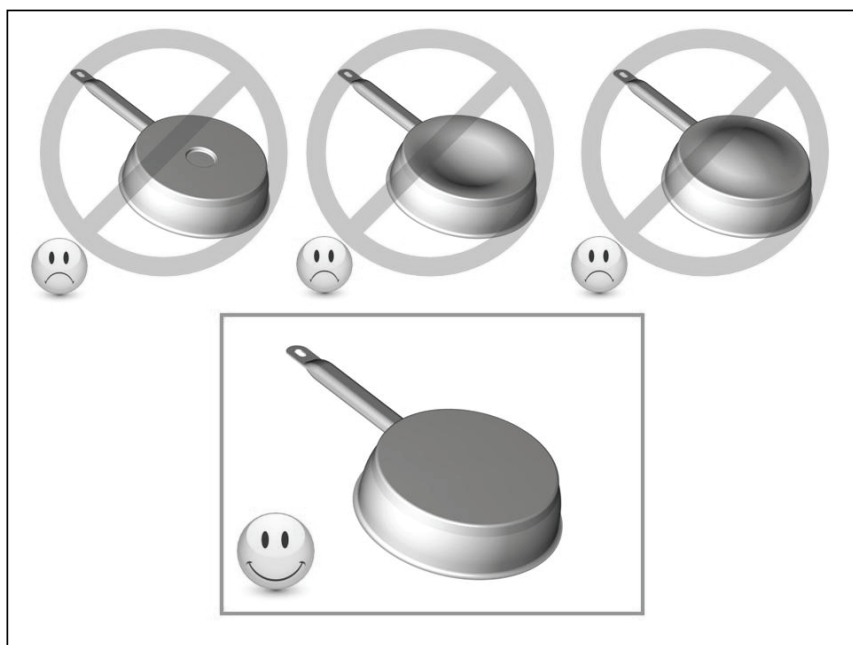
hliník a nerezová ocel bez feromagnetických vrstev, měď, mosaz, sklo, keramika, porcelán.

Výrobci nádobí na něm uvádějí, zda je vhodné pro indukční ohřev.

Kontrola kompatibility nádobí:

- Nalijte malé množství vody do nádoby postavené na plotýnce s výkonem nastaveným na [9].
Voda se musí během několika sekund ohřát.
- Na dně nádoby drží přiložený magnet.

Některé nádoby při použití s indukční deskou vydávají zvuky. Tento zvuk nemá vliv na proces vaření ani na spotřebič a není na závadu.



Rozměry nádobí

Varné zóny se do značné míry automaticky přizpůsobují rozměrům použitých nádob. Dno nádoby však musí mít určitý minimální průměr odpovídající příslušné plotýnce.

Nádoby stavte co nejlépe na střed plotýnky, deska pak pracuje s nejvyšší účinností.

Příklady nastavení výkonu

(pouze doporučení)

| | | |
|--------|-----------------------------|--|
| 1 až 2 | Rozpuštění Ohřev | Omáčky, máslo, čokoláda, želatina |
| 2 až 3 | Mírný ohřev Rozmrazování | Rýže, puding, cukrový sirup, sušená zelenina, ryby, zmrazené výrobky |
| 3 až 4 | Vaření v páře | Zelenina, ryby, maso |
| 4 až 5 | Voda | Na brambory, polévky, těstoviny, čerstvou zeleninu |
| 6 až 7 | Střední ohřev | Maso, vejce, uzeniny, guláš, rolády, vnitřnosti |
| 7 až 8 | Vaření | Brambory, smažení |
| 9 | Smažení, opékání, var vody | Steaky, omelety, smažené pokrmy, voda |
| P | Smažení, opékání, var vody | Steaky, omelety, smažené pokrmy, voda |

ČÁST 6: ÚDRŽBA A ČISTĚNÍ

Před čištením spotřebič vypněte.

Desku nečistěte, pokud je ještě příliš teplá, hrozí popálení.

- Světlé skvrny odstraňte hadříkem smočeným v roztoku čisticího prostředku. Pak povrch opláchněte studenou vodou a dokonale osušte.
- V žádném případě nepoužívejte vysoce korozivní nebo brusné čisticí prostředky.
- Nepoužívejte ani parní čističe a tlakovou vodu.
- Nepoužívejte žádné předměty, které mohou desku poškrábat.
- Ujistěte se, že je nádobí suché a čisté. Ujistěte se, že na desce ani na nádobí nejsou zrnka nečistot, prach apod. Posouváním drsného nádobí po desce dojde k poškrábání.
- Pokud dojde k přetečení jídla na desku, okamžitě je odstraňte. Zabráníte tak poškození desky.

ČÁST 7: CO DĚLAT PŘI POTÍŽÍCH

Varná deska nebo plotýnka se nezapnuly.

- Varná deska je špatně zapojena do sítě.
- Ochranná pojistka je odříznuta.
- Funkce zámku je aktivována.
- Dotyková tlačítka jsou pokryta vrstvou tuku nebo vody.
- Na tlačítkách je cizí předmět.

Na displeji ovládacího panelu se zobrazuje symbol [U].

- Na plotýnce není žádné nádobí.
- Nádobí na plotýnce není vhodné pro indukční varné desky.
- Velikost dna je příliš malá.

Neustálá ventilace po vypnutí desky.

- Nejedná se o závadu, větrák chrání proti přehřátí elektrické součásti.
- Větrák se automaticky zastaví.

Vypnutí jedné nebo více varných zón:

- Spustil se bezpečnostní systém.
- Zapomněli jste vypnout varnou zónu po dlouhou dobu.
- Jedno nebo více citlivých tlačítek je zakryto.
- Pánev je prázdná a její dolní část je přehřátá.
- Tato varná deska disponuje rovněž automatickou redukcí úrovně výkonu a automatickým vypnutím při přehřátí.
- Chlazení je možná nedostatečné. Doporučujeme vám, abyste otevřeli zadní stěnu kuchyňské linky na šířku výřezu pro varnou desku a ohoblovali přední příčník kuchyňské linky na celou šířku výřezu, aby byl umožněn průchod vzduchu pod kuchyňskou deskou.

Na displeji ovládacího panelu se zobrazuje symbol [L]:

- Viz část kapitoly o zámku.

Na displeji ovládacího panelu se zobrazuje symbol [Er03]:

- Předmět nebo tekutina zakrývá ovládací tlačítka. Symbol zmizí, jakmile jsou tlačítka uvolněna nebo čistá..

Na displeji ovládacího panelu se zobrazuje symbol [E2] nebo [EH]:

- Deska je přehřátá, nechte ji vychladnout a poté ji znovu zapněte.

Na displeji ovládacího panelu se zobrazuje symbol [E3]:

- Nádobu nelze použít, vyměňte ji.

Na displeji ovládacího panelu se zobrazuje symbol [E5]:

- Nesprávné napětí sítě. Zkontrolujte síťové napětí.

Na displeji ovládacího panelu se zobrazuje symbol [E6]:

- Nesprávné napětí sítě. Zkontrolujte kmitočet síťového napětí.

Na displeji ovládacího panelu se zobrazuje symbol [E8]:

- Vstup chladicího vzduchu je zakrytý, uvolněte jej.

Na displeji ovládacího panelu se zobrazuje symbol [U400]:

- Deska není připojena do sítě. Zkontrolujte připojení a opravte přívod.

Pokud některý ze symbolů přetrvává, obraťte se na autorizovaný servis.

ČÁST 8: NÁVOD K INSTALACI

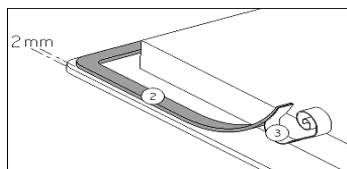
Instalaci smí provést výhradně odborník.

Uživatel spotřebiče musí respektovat předpisy a normy platné v jeho zemi.

Nalepení těsnění:

Těsnění dodávané s touto varnou deskou zabraňuje infiltraci tekutin do skříňky.

Jeho instalace musí být provedena opatrně, podle následujícího obrázku.



Těsnění (2) nalepte dva milimetry od vnějšího okraje skla po sejmutí ochranné fólie (3).

Instalace:

- Rozměry:

| Reference | Velikost otvoru |
|-----------|-----------------|
| PHD61AF4B | 560 x 490 mm |

- Zajistěte, aby mezi deskou a okolními stěnami zůstala vzdálenost nejméně 50 mm.
- Desky jsou označeny třídou „Y“ z hlediska tepelné ochrany. Ideálně musí být deska instalována tak, aby okolo byl dostatek volného prostoru. Za deskou může být stěna a po jedné straně může být další stěna nebo jiné vysoké zařízení. Na dalších stranách však nesmí být žádný předmět vyšší, než deska.
- Nábytek nebo opora, do něž desku instalujete, okraje nábytku, laminace kuchyňské desky a lepidlo musejí být odolné teplotě až do 100 °C.
- Obložení stěny a rohů musí být tepelně odolné.
- Desku neinstalujte nad neodvětrávanou troubu ani myčku nádobí.
- Pro zajištění dobrého větrání spotřebiče zajistěte mezeru 20 mm pod dnem desky.
- Pokud je pod deskou zásuvka, nevkládejte do ní žádné hořlavé předměty (např.: spreje) ani jiné objekty, které nejsou odolné teplotě.
- Materiál používaný pro výrobu kuchyňských pracovních desek obvykle bobtná ve styku s vodou. Chraňte proto řezné hrany v pracovní desce vrstvou vhodného laku nebo těsněním. Zvláštní pozornost věnujte položení samolepicího těsnění přiloženého k desce, které chrání nábytek před pronikáním vody a nečistot. Toto těsnění poskytuje dostatečnou ochranu při správném provedení a hladkém opracování povrchu nábytku.
- Mezi spotřebičem a odsavačem par nad ním ponechte mezeru vyžadovanou výrobcem odsavače. Pokud nebyla udána, použijte nejmenší vzdálenost 760 mm.
- Napájecí přívod nesmí být po namontování vystaven mechanickému zatěžování (např. zásuvkou nábytku).
- **VAROVÁNÍ:** Používejte pouze ty kryty desky, které navrhl, dodal nebo schválil výrobce spotřebiče nebo které jsou doporučeny v návodu ke spotřebiči. Použití nevhodného krytu může způsobit nehodu.

ČÁST 9: ELEKTRICKÉ PŘIPOJENÍ

- Připojení spotřebiče k síti může provádět pouze kvalifikovaný elektrikář podle příslušných norem a předpisů.
- Po instalaci musí být zajištěna ochrana proti dotyku částí pod napětím.
- Data potřebná pro připojení jsou uvedena na štítku na krytu spotřebiče vedle připojovací svorkovnice.
- Připojení k síti musí být provedeno zástrčkou s ochranným kolíkem nebo přes odpojovač s minimální vzdáleností kontaktů 3 mm ve vypnutém stavu.
- Elektrický přívod musí být oddělen od sítě pomocí jističů nebo pojistek.
- Pokud není spotřebič připojen pohyblivým přívodem do snadno dostupné zásuvky, musí být pevná instalace oddělena odpojovačem.
- Přívodní kabel musí být veden tak, aby se nemohl dotýkat žádné horké části spotřebiče ani jiného zařízení.

Pozor!

Tento spotřebič může být připojen pouze k síti 230 V~ 50 / 60 Hz.

Vždy připojte ochranný vodič.

Dodržte předepsané schéma zapojení.

Připojovací svorkovnice je umístěna zespodu spotřebiče v zadní části. Pro otevření krytu svorkovnice použijte střední šroubovák. Zasuňte jej do štěrbin a kryt otevřete.

| Síť | Připojení | Průřez kabelu | Kabel | Jistič |
|-------------------|------------|-------------------------|----------------------------|--------|
| 230 V~ 50 / 60 Hz | 1 fáze + N | 3 x 2,5 mm ² | H 05 VV - F H 05 RR - F | 25 A * |
| 400 V~ 50 / 60 Hz | 2 fáze + N | 4 x 1.5 mm ² | H 05 VV - F H 05 RR - F | 16 A * |

* Vypočteno při faktoru souběžnosti dle normy EN 60 335-2-6.

Připojení varné desky

Nastavení konfigurace:

Podle zvoleného způsobu připojení použijte mosazné propojky z krabičky vedle svorkovnice.

Jednofázově 230 V ~ 1 P+N

Zapojte můstek mezi svorky L1 a L2. Zapojte můstek mezi svorky N1 a N2.

Ochranný vodič zapojte do svorky „uzemnění“. Nulák N zapojte ke svorce N1 nebo N2.

Fázový přívod L zapojte ke svorce L1 nebo L2.

Dvoufázově 400 V ~ 2 P+N

Zapojte můstek mezi svorky N1 a N2. Ochranný vodič zapojte do svorky „uzemnění“.

Nulák N zapojte ke svorce N1 nebo N2. Fázový přívod L1 zapojte ke svorce L1.

Fázový přívod L2 zapojte ke svorce L2.

Upozornění! Zajistěte, aby byly kabely správně připojeny a nataženy.

Výrobce neodpovídá za žádnou nehodu, k níž dojde v důsledku nesprávného připojení nebo použití neuzemněného spotřebiče nebo poškození ochranného přívodu.

POKYNY A INFORMACE TÝKAJÍCÍ SE LIKVIDACE POUŽITÝCH OBALOVÝCH MATERIÁLŮ

Obalové materiály zlikvidujte na veřejném místě pro likvidaci odpadu.

LIKVIDACE POUŽITÝCH ELEKTRICKÝCH A ELEKTRONICKÝCH SPOTŘEBIČŮ



Význam symbolu na výrobku, jeho příslušenství nebo obalu znamená, že s tímto výrobkem nesmí být zacházeno jako s komunálním odpadem. Tento výrobek zlikvidujte na příslušném sběrném místě pro recyklaci odpadu z elektrických a elektronických zařízení. Popřípadě je možné v některých státech Evropské unie nebo jiných evropských státech vrátit své výrobky místnímu prodejci, v případě koupě obdobného nového výrobku. Správná likvidace tohoto výrobku pomůže ušetřit cenné přírodní zdroje a pomoci při prevenci případného negativního vlivu na životní prostředí a lidské zdraví, ke kterému by mohlo dojít v důsledku nesprávné likvidace odpadu. Podrobnější informace získáte od místního úřadu nebo v nejbližším středisku pro sběr odpadu. Nesprávná likvidace tohoto typu odpadu může podléhat vnitrostátním předpisům o pokutách.

Pro podnikatelské subjekty v Evropské unii

Chcete-li zlikvidovat elektrické nebo elektronické zařízení, vyžádejte si potřebné informace od svého prodejce nebo dodavatele.

Likvidace v jiných státech mimo Evropské unie

Chcete-li zlikvidovat tento výrobek, vyžádejte si potřebné informace o správném způsobu likvidace od místních úřadů nebo svého prodejce.



Tento výrobek splňuje všechny základní požadavky nařízení EU, které se na něj vztahují.

Změny v textu, designu a technických údajích se mohou vyskytnout bez předchozího upozornění a vyhrajujeme si právo provést tyto změny.

Manufacturer/Importer:
Fast ČR, a.s.
Praha 10, Černokostecká 2111
CZ-10000; CZECH REPUBLIC

PHILCO[®] 

**is a registered trademark used under license from
Electrolux Home Products., Inc.**